	<p align="center">1º SIMULADO 2010</p> <p align="center">2º DIA</p> <p align="center"><i>“Jamais considere seus estudos como uma obrigação, mas como oportunidade invejável (...) para aprender a conhecer a influência libertadora da beleza do reino espírito para seu próprio prazer pessoal e para proveito da comunidade à qual seu futuro trabalho pertencer”.</i></p> <p align="center">Mensagem de Einstein a estudantes de Princeton, EUA</p>
<p>Nome:</p>	
<p align="center"><i>ESTA AVALIAÇÃO CONTÉM:</i></p>	
<p>08 QUESTÕES DE PORTUGUES E LITERATURA 08 QUESTÕES DE GEOGRAFIA 08 QUESTÕES DE HISTÓRIA</p>	

PORTUGUES	QUESTÕES DE 01 A 08
------------------	----------------------------

Texto 1**Ecologia no tribunal**

Guilherme Fiúza

Os cães ladram e a poluição passa. Enquanto o Brasil inteiro se lambuza na onda política financeira e promocional da Ecologia, o ar, as matas, o solo, os alimentos e as águas continuam adoecendo. Uma coisa é certa: se depender da conscientização dos empresários e do poder público, a qualidade de vida brasileira vai ficar esperando sentada. Acontece que o jogo da Ecologia não é como o da inflação ou da dívida externa, em que a sociedade civil fica da arquibancada assistindo ao massacre do adversário. No jogo da Ecologia, é direito e dever do cidadão entrar em campo - entrar em ação. E dentre as ações possíveis, apenas uma será capaz de resultar em gol a favor da causa verde: a ação judicial.

Em outras palavras, todos os caminhos da preservação ambiental levam ao tribunal. Foi no tribunal que um grupo de ecologistas conseguiu fechar a usina nuclear de Angra I, após denunciar falhas no sistema de segurança (outubro de 89, juíza Salete Macaloz); foi no tribunal - após anos de luta - que as associações de moradores do Rio obrigaram o Estado a construir o Emissário da Barra com tratamento de esgoto; é no tribunal que o envenenamento do Rio Paraíba do Sul por óleo ascarel deverá condenar a Thyssen Fundições a dez anos de

monitoração daquele ecossistema, em sentença inédita.

Ecologia não é uma abstração. Pode e deve ser enquadrada em pequenas causas e levada à justiça pelos cidadãos - que têm na Ação Civil Pública, um instrumento eficaz. Na verdade, o futuro ambiental do Brasil depende, acima de tudo, de ações judiciais vitoriosas que dêem viço à legislação. Jurisprudência é a palavra de ordem.

Nos EUA, grandes poluidores já têm sido condenados a até cinco anos de prisão ou a multas de até 10 milhões de dólares. No Brasil, a nova legislação dos Interesses Difusos (figura do Código de Defesa do Consumidor) pode enquadrar a poluição sonora de uma esquina como crime contra os interesses da comunidade. Em agosto, a Conferência Internacional do Direito Ambiental, na Holanda, vai, enfim, cristalizar as atenções mundiais em torno deste novo ramo das ciências jurídicas.

A rigor, em meio ao alarde que já não distingue defensores de aproveitadores da causa verde, a voz da Justiça é necessária e suficiente para que o direito de todos a um meio ambiente sadio não se reduza a uma página mofada da Constituição Brasileira.

(JB - Caderno Idéia e Ensaios - julho/91)

01) Todas as palavras destacadas foram devidamente explicadas, de acordo com o seu significado no texto, EXCETO:

- A) ... a dez anos de **monitoração**... - assistência
- B) Ecologia não é uma **abstração** - distração
- C) ... que dêem **viço** à legislação - alegria
- D) ... vai, enfim **cristalizar** as atenções - reunir

02) . "Os cães ladram e a poluição passa".

Que outra passagem do texto reproduz essa idéia?

- A) ... a qualidade de vida brasileira vai ficar esperando sentada.
- B) ... todos os caminhos da preservação ambiental levam ao tribunal.
- C) Enquanto o Brasil inteiro se lambuza na onda política, financeira e promocional da Ecologia, o ar, as matas, o solo, os alimentos e as águas continuam adoecendo.
- D) A rigor, em meio ao alarde que já não distingue defensores e aproveitadores da causa verde...

03) Todas as passagens abaixo traduzem a mesma idéia, EXCETO:

- A) E dentre as ações possíveis, apenas uma será capaz de resultar em gol a favor da causa verde: a ação judicial.
- B) Ecologia não é uma abstração. Pode e deve ser enquadrada em pequenas causas e levada à Justiça pelos cidadãos...
- C) ... o futuro ambiental do Brasil depende, acima de tudo, de ações judiciais vitoriosas...
- D) A rigor, em meio ao alarde que já não distingue defensores de aproveitadores da causa verde...

04) Todas as passagens apresentam uma linguagem figurada, EXCETO:

- A) Enquanto o Brasil se lambuza na onda política...
- B) ... a qualidade de vida brasileira vai ficar esperando sentada.
- C) No jogo da Ecologia, é direito e dever do cidadão entrar em campo...
- D) ... é no tribunal que o envenenamento do Rio Paraíba do Sul por óleo ascarel deverá condenar...

05) Correlacione a primeira coluna (estilos de época) à segunda (características desses estilos):

- (B) Barroco
- (A) Arcadismo
- () conflito entre os prazeres materiais e as exigências da alma.
- () visão da natureza como elemento de simplicidade e harmonia.
- () racionalismo e busca de clareza nas idéias.

A sequência CORRETA é:

- a) B, A, A.
- b) B, A, B.
- c) A, B, A.
- d) A, B, B.

06) Observe com atenção os textos abaixo, pertencentes a autores dos estilos árcade e barroco:

Texto I

[...]

Ornemos nossas tendas com as flores, e façamos de feno brando leito;

prendamo-nos, Marília, em laço estreito, gozemos do prazer de são amoros.

Sobre as nossas cabeças,
sem que o possam deter, o tempo corre;
[...]

Texto II

[...]

A cada canto um grande conselheiro,
Que nos quer governar cabana e vinha,
Não sabem governar sua cozinha,
E podem governar o mundo inteiro.

[...]

Dentre as seguintes alternativas, assinale aquela que estabelece uma

relação CORRETA entre a temática dos poemas transcritos, seus autores

e os períodos literários a que pertenceram:

a) O texto II traz implícita uma crítica à sociedade mineira do século XVIII

e foi escrito pelo poeta barroco Gregório de Matos Guerra.

b) O autor do texto I prioriza a tranquilidade da vida campestre e, movido

por um forte sentimento nativista, exalta as belezas da natureza

brasileira.

c) O texto I compara os prazeres da vida no campo aos dissabores da

vida na cidade e retoma o famoso princípio poético “fugere urbem”.

d) O texto I é de autoria do poeta árcade Tomás Antonio Gonzaga e

evidencia a inevitável passagem do tempo, sobretudo a necessidade de

aproveitar bem os momentos de felicidade.

07) Leia o Texto de Pero Vaz de Caminha:

Essa terra, Senhor, me parece que da ponta que mais contra o norte vem, que nós deste ponto temos vista, será tamanha que haverá nela bem vinte ou vinte e cinco léguas de costa. Tem, ao longo do mar, em algumas partes, grandes barreiras, umas vermelhas, e outras brancas; e a terra por cima é toda chã e muito cheia de grandes arvoredos. De ponta a ponta é tudo praia redonda, muito chã e muito formosa. Pelo sertão nos pareceu, vista do mar, muito grande, porque a estender os olhos, não podíamos ver senão terra e arvoredos – terra que nos parecia muito extensa. Até agora não podemos saber se há ouro ou prata nela, ou outra coisa de metal, ou ferro; nem o vimos.

Contudo, a terra em si é de muitos bons ares, frescos e temperados como os de Entre Douro e Minho, porque neste tempo de agora os achávamos como de lá. As águas são muitas; infinitas. Em tal maneira é graciosa que, querendo-a aproveitar, dar-se-á nela tudo; por causa das águas que tem!

Porém, o melhor fruto que dela se pode tirar parece-me que será salvar esta gente. E esta

deve ser a principal semente que Vossa Alteza nela deve lançar.

(CAMINHA, Pero Vaz de. A carta de Pero Vaz de Caminha a El-Rei D. Manuel sobre o achamento do Brasil. São Paulo: Martim Claret, 2002, p. 118.)

Leia, agora, as seguintes afirmativas:

I. O descobridor português entra em contato com um mundo novo e diferente. Esse novo mundo aparece aos seus olhos como um paraíso, rico de cores, árvores, recursos hídricos e fertilidade.

II. O escritor revela a sua repugnância diante do caráter animalesco e rude da gente que habitava a terra recém-descoberta.

III. Pero Vaz de Caminha manifesta uma forte religiosidade, identificada no texto pela possibilidade de conversão dos primitivos habitantes à fé cristã.

IV. O escritor demonstra que a conquista da nova terra estava baseada no desejo econômico de encontrar metais preciosos.

É CORRETO o que se afirma em:

- I e II, apenas.
- II, III e IV, apenas.
- III e IV, apenas.
- I, III e IV.

08) Todos os fragmentos abaixo representam, pela linguagem ou pela temática, o movimento árcade brasileiro, EXCETO:

- “Pastores que levais ao monte o gado,/ Vede lá como andais por essa serra,/ Que para dar contágio a toda a terra,/ Basta ver-se o meu rosto magoado.”
- “Passam, prezado amigo, de quinhentos/ Os presos que se ajuntam na cadeia./ Uns dormem encolhidos sobre a terra,/ Mal cobertos dos trapos, que molharam/ de dia, no trabalho.”
- “Que havemos de esperar, Marília bela?/ que vão passando os fluorescentes dias?/ as glórias que vêm tarde, já vêm frias,/ e pode enfim mudar-se a nossa estrela.”
- “Oh! Que saudades que eu tenho/ Da aurora da minha vida,/ Da minha infância querida/ Que os anos não trazem mais!”

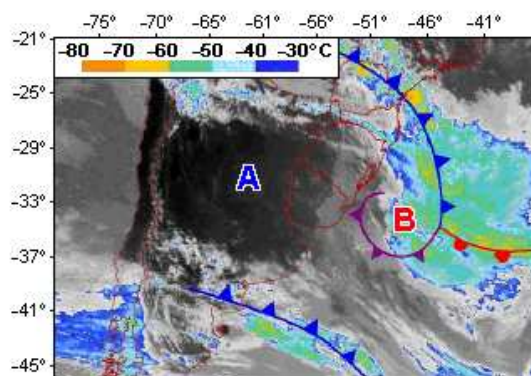
GEOGRAFIA

QUESTÕES DE 09 A 16

09) Durante o inverno, pode ocorrer a chamada friagem, por meio da ação da

- Massa Tropical Atlântica, que diminui as chuvas no Rio Grande do Sul.
- Massa Equatorial Atlântica, que abaixa as temperaturas em São Paulo.
- Massa Equatorial Continental, que aumenta a temperatura no Ceará.
- Massa Tropical Continental, que incrementa as chuvas em Brasília.
- Massa Polar Atlântica, que reduz a temperatura no Amazonas.

10) Observe a imagem e leia o texto a seguir:



GOES12 IR4 - 16/10/2007 17:45 (GMT - 2) - www.simepar.br

A previsão do tempo para o dia 16 de outubro de 2007, segundo o Simepar foi a seguinte:

A instabilidade permanece em grande parte do Estado nesta terça-feira (16). Haverá um significativo aumento de nebulosidade no Centro-Norte do Estado. Nesta área, está prevista a ocorrência de chuva a qualquer hora do dia. Nas demais regiões, o céu fica parcialmente nublado com possibilidades de pancadas de chuvas isoladas no decorrer do período.

(Fonte: Simepar)

A instabilidade presente no tempo e o aumento de nebulosidade são decorrentes:

- do deslocamento da frente quente que está no Norte do país, associada à ação da Massa Equatorial Continental - quente e úmida.
- do deslocamento da frente fria que está no Sul do país, associada à ação da Massa Tropical Continental - quente e úmida.
- do deslocamento da frente fria que está no Sul do país, associada à ação da Massa Polar Atlântica - fria e úmida.
- do deslocamento da frente fria que está no Sul do país, associada à ação da Massa Equatorial Atlântica - quente e úmida.
- do deslocamento da frente fria que está no Sul do país, associada à ação da Massa Tropical Atlântica - fria e úmida.

11) Em 2005, ocorreu uma das maiores secas, dos últimos 50 anos, na porção oeste da Amazônia brasileira, modificando a paisagem da região. Segundo parcela da comunidade científica, o fenômeno está relacionado ao aquecimento global. Essa seca foi intensificada em decorrência

- do extrativismo vegetal para a obtenção do látex e da castanha.
- das atividades monocultoras com vistas à exportação de produtos agrícolas.
- da extração de minérios em áreas de nascentes, alterando a dinâmica fluvial.
- dos desmatamentos, queimadas e retirada de madeiras, alterando o índice pluviométrico.

e) da intensificação da urbanização ao longo dos rios, ocasionando o assoreamento.

12) "A população das grandes metrópoles brasileiras vê-se atingida pelas enchentes exageradas pelo assoreamento dos córregos e rios e pela impermeabilidade dos solos; pela destruição das áreas verdes, pela poluição do ar e da água, pela erosão que afeta os solos de áreas ocupadas de modo inadequado."

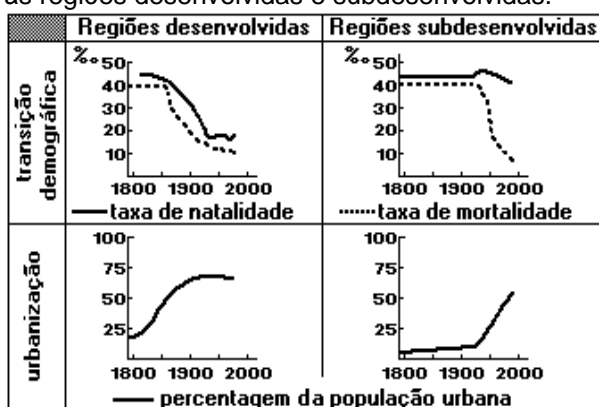
A idéia central do texto faz referência

- a) ao difícil acesso à terra nas cidades.
- b) às relações entre o indivíduo e a coletividade nas cidades.
- c) à intervenção do Estado na organização do espaço urbano.
- d) aos problemas ambientais decorrentes da expansão urbana desordenada.

13) O movimento pendular da população que se verifica, diariamente, com bastante intensidade, em quase todas as grandes cidades brasileiras está associado a:

- a) movimentos rítmicos sazonais, resultantes da homogeneidade do espaço urbano.
- b) uma modalidade transumânica para aproveitar trabalhadores temporários nas áreas centrais.
- c) expansão horizontal urbana e periferização de mão-de-obra.
- d) um intenso nomadismo gerado pela especulação imobiliária com verticalização da marcha urbana.

14) Os gráficos a seguir mostram modelos de transição demográfica e de urbanização, relativos às regiões desenvolvidas e subdesenvolvidas.



Fonte: POTTER, R. (1993). "Urbanisation in the Third World". Oxford, Oxford University Press, p: 12.

Com base na análise dos modelos apresentados nos gráficos, todas as alternativas estão corretas, EXCETO

- a) A aceleração da urbanização ocorre, quer nas regiões subdesenvolvidas, quer nas

desenvolvidas, no período em que as taxas de mortalidade começam a declinar.

b) A urbanização, nas regiões subdesenvolvidas, inicia-se mais tarde e se processa com maior velocidade do que nas regiões desenvolvidas.

c) A urbanização, nas regiões subdesenvolvidas, ocorre num contexto de crescimento natural da população mais elevado do que nas regiões desenvolvidas.

d) Os estágios de transição demográfica e os níveis de urbanização projetados para o ano 2000 sugerem que o processo de urbanização da humanidade já terminou.

15) "A população, além de trocar de unidade espacial de forma duradoura, modifica sua atividade, transferindo-se do setor primário para o secundário ou terciário."

O texto refere-se à migração

- a) pendular.
- b) sazonal.
- c) rural-rural.
- d) rural-urbana.

17) Sobre o surto de urbanização que se verifica no mundo é correto afirmar que:

- a) é verificado com a mesma intensidade nos países desenvolvidos e subdesenvolvidos.
- b) é provocado em todo o mundo pelos altos índices de natalidade.
- c) é um fenômeno característico dos países industrializados europeus.
- d) é mais intenso nos países subdesenvolvidos tendo como causa o êxodo rural.

HISTÓRIA

QUESTÕES DE 17 A 24

O trecho Que Se Segue Vai Servir De Base Para Responder Às Questões 09 E 10

(...) O Brasil é um país extraordinariamente africanizado. E só a quem não conhece a África pode escapar o quanto há de africano nos gestos, nas maneiras de ser e de viver e no sentimento estético do brasileiro. Por sua vez, em toda a costa atlântica, podem-se facilmente reconhecer os brasileirismos. Há comidas brasileiras na África, como há comidas africanas no Brasil. Danças, tradições, técnicas de trabalho, instrumentos de música, palavras e comportamentos sociais brasileiros insinuaram-se no dia-a-dia africano. É comum que lá se ignore que certo prato ou determinado costume veio do Brasil. Como, entre nós, esquecemos o quanto nossa vida está impregnada de África. Na rua. Na praça. Na casa. Na cidade. No campo. O escravo ficou dentro de todos nós, qualquer que seja a nossa origem. Afinal, sem a escravidão o Brasil

não existiria como hoje é, não teria sequer ocupado os imensos espaços que os portugueses lhe desenharam. Com ou sem remorsos, a escravidão é o processo mais longo e mais importante de nossa história.

(COSTA E SILVA, Alberto da. *O Brasil e a África e o Atlântico no século XIX. Estudos Avançados*. São Paulo, V.8, n. 21 maio/ago, 1994.)

17) Sobre esse intercâmbio cultural entre o Brasil e a África, todas as afirmativas estão corretas, EXCETO:

a) A economia brasileira, baseada no modo de produção escravista, sob a influência africana, foi determinante no sistema agrícola, com a introdução de técnicas de trabalho agrícolas utilizadas na África.

b) A vinda dos escravos africanos para a América foi decisiva para a formação da cultura e sociedade brasileira sob a marca de uma unilateralidade, já que somente o Brasil recebeu influências africanas.

c) A influência africana foi marcante e está presente em muitos aspectos da sociedade brasileira atual, como na língua portuguesa falada hoje no País, ilustrando a afirmação do autor de que “nossa vida está impregnada de África”.

d) A culinária brasileira atual é um mosaico de cores e sabores advindos de variadas culturas, que trouxeram para cá suas influências como a africana com o azeite de dendê, ingrediente fundamental do acarajé.

18) O intercâmbio cultural entre o Brasil e a África se deu principalmente por meio:

a) do comércio e da utilização do elemento africano como mão-de-obra no Brasil, associado a uma sociedade agrícola.

b) da partilha da África, determinada na Conferência de Berlim, popularizando o continente como fornecedor de escravos.

c) da cobiça desenfreada por especiarias e outros produtos, que incentivaram a intensa relação comercial entre os países.

d) da organização política dos reinos africanos, que influenciaram a religiosidade e a organização social brasileira.

19) Hoje, fala-se muito da Estrada Real como patrimônio histórico nacional que rememora o passado dos caminhos que levavam e traziam mercadorias e escoavam o ouro que ia ser levado a Portugal. Assinale a afirmativa mais ADEQUADA para definir Estrada Real.

a) Os pontos de descanso e pousada dos tropeiros, viajantes que seguiam em tropas de burro ou mula cuja viagem era longa, cansativa e extremamente perigosa, já que envolvia

carregamentos de ouro real que ia ser levado para as Minas.

b) Locais da pastagem de gado e do comércio de mulas e burros que constituíam, na época da mineração, o principal meio de transporte de mercadorias e ouro controlados pelos tropeiros na região de Minas Gerais.

c) As Bandeiras Oficiais, denominadas Entradas, que estabeleciam a criação de estradas com o selo real, identificadas como propriedade do rei de Portugal para a política de posse e ocupação do território brasileiro.

d) Os caminhos abertos pelos portugueses como picadas nas matas, que, poucos anos depois, levaram ao surgimento de povoados urbanos nos seus arredores e onde foram erguidos postos de fiscalização para controlar o escoamento do ouro.

20) “De todas as colônias inglesas, a melhor é o reino de Portugal”

Dito popular, Portugal - século XVIII, citado por Teixeira, F. M. P., *Brasil História e Sociedade*. Assinale a alternativa que explica, corretamente, a afirmação acima.

a) As relações econômico-comerciais entre Inglaterra e Portugal estavam baseadas no Pacto Colonial, o que garantia vultosos lucros aos ingleses.

b) A Inglaterra participava dos lucros da mineração brasileira, visto as trocas comerciais favoráveis a ela, estabelecidas com Portugal pelo Tratado de Methuen.

c) O declínio do setor manufatureiro em Portugal, decorrente do Embargo Espanhol, tornou a economia lusa altamente dependente das exportações agrícolas inglesas.

d) A Revolução Industrial inglesa foi possível, graças à importação de matéria-prima barata proveniente de Portugal.

21) (UFMG-05) Durante a crise da Baixa Idade Média, mais precisamente a crise do século XIV, alguns fatores auxiliaram à decadência do feudalismo - sistema político, econômico e social europeu - entre eles:

a) O crescimento das brigas entre as religiões na Europa, o que dividiam os fiéis em várias correntes enfraquecendo a todas, e a falta de vontade quanto a aumentar o tempo de trabalho para suprir a queda na produção de alimentos.

b) O empobrecimento do solo que fez com que a produção fosse insuficiente, a peste negra que dizimou boa parte dos habitantes da Europa, e ainda as constantes guerras entre nações européias, tendo como maior exemplo a Guerra dos Cem Anos.

c) O empobrecimento do solo europeu, o aumento descontrolado da população, o crescimento das más condições de saúde e higiene, e o embate bélico entre duas grandes

nações européias, Espanha e França na Guerra dos Cem Anos.

d) O avanço do comércio em áreas até então dominadas por propriedades rurais, prejudicando assim a produção de alimentos, que somado as perdas de territórios ocorridos por culpa de invasões bárbaras fazem com que aumente o problema da fome na Europa.

22) (UFV-04) A cidade medieval é, antes de mais nada, uma sociedade de abundância, concentrada num pequeno espaço em meio a vastas regiões pouco povoadas. Em seguida, é um lugar de produção e de trocas, onde se articulam o artesanato e o comércio, sustentados por uma economia monetária. É ainda, um sistema de organização de um espaço fechado em muralhas, onde se penetra por portas e se caminha por ruas e praças e que é guarnecido por torres. Jacques Le Goff, Verbete "Cidade". Dicionário temático do Ocidente Medieval. EDUSC, 2002.

O renascimento comercial e urbano na Baixa Idade Média pode ser atribuído ao:

- a) poder efetivo dos senhores feudais que investiram os excedentes da produção para a formação de grandes centros comerciais.
- b) controle da Igreja sobre a produção e as inovações tecnológicas durante a expansão para o oriente nas Cruzadas.
- c) processo de expansão européia motivado pelas Cruzadas, as quais possibilitaram o ressurgimento do comércio no Mediterrâneo.
- d) Deslocamento dos povos árabes em direção à Europa, controlando assim a bacia do Mediterrâneo, fator que lhes permitiu explorar seus recursos.

23) (Diferencial-10) Some as alternativa que você julgar correta, sobre o absolutismo monárquico.

(2) Jacques Bossuet era defensor da "Teoria do direito divino dos reis".

(4) A França sempre foi um modelo, porque católicos e Huguenotes sempre viveram em paz.

(8) O Edito de Nantes, foi um ato que dava liberdade política e religiosa aos Huguenotes.

(16) O episódio mais sangrento da luta entre católicos e protestantes na França, foi o Massacre da Noite de São Bartolomeu.

(32) O absolutismo era o poder concentrado única e exclusivamente nas mãos do Imperador.

(64) Vários pensadores defendiam que o poder do Rei, era dado por Deus.

- a) 14
- b) 30
- c) 42
- d) 90
- e) 122

24) (UFLA-04) Em O ESPÍRITO DAS LEIS, Barão de Montesquieu, em dos mais importantes

pensadores iluministas afirma: "É uma verdade eterna: qualquer pessoa que tenha poder tende a abusar dele. Para que não haja abuso, é preciso organizar as coisas de maneira que o poder seja contido pelo poder." Como medida prática para atingir tais objetivos, Montesquieu propôs:

- a) A divisão do poder em três: legislativo, executivo e judiciário.
- b) O controle das atividades econômicas pelo Estado.
- c) O sufrágio universal masculino
- d) A criação de uma sociedade igualitária, onde não houvesse ricos nem pobres.